



GUARDIA CIVIL

REVISTA OFICIAL Y PROFESIONAL

Núm. 588



Abril 1993



GUARDIA CIVIL:

LA TERCERA INSTITUCION
MAS VALORADA
POR LOS ESPAÑOLES

Tras la Corona y los Médicos

LA GUARDIA CIVIL ES LA INSTITUCION VALORADA EN TERCER LUGAR POR LOS ESPAÑOLES

Según los datos recogidos en enero por ASEP

El profesor Juan Díez Nicolás, presidente de Análisis Sociológicos, Económicos y Políticos, ha hecho llegar a la Dirección General de la Guardia Civil el estudio sobre IMAGEN DE INSTITUCIONES Y GRUPOS SOCIALES del mes de enero de 1993, en el que se incluye la imagen de la Guardia Civil, comparada con otras instituciones.

Como recogemos en nuestro titular, la Guardia Civil ha sido valorada por los españoles en tercer lugar, tras la Corona y los Médicos. Una valoración que refuerza la imagen de profesionalidad y eficacia de nuestra Institución y la aceptación y reconocimiento de los españoles, a los que sirve, hacia nosotros.

IMAGEN DE INSTITUCIONES Y GRUPOS SOCIALES

En este capítulo se analiza la imagen social de diferentes instituciones mediante tres indicadores básicos, pero también se determina la satisfacción con dos instituciones claves (la democracia y el Gobierno) y se evalúa la acción del Gobierno en seis áreas concretas.

De los datos de este mes se puede resaltar que la Corona es la institución mejor valorada por los españoles y que la mayoría relativa de la población está satisfecha del funcionamiento de la democracia. Sin embargo, la satisfacción con el Gobierno sigue siendo muy negativa, y lo es aún más que el mes pasado, y el área de actuación del Gobierno mejor valorada sigue siendo la política internacional.

La imagen pública es un concepto que se utiliza aquí para referirse a la actitud, positiva o negativa, que la opinión pública tiene en un momento determinado respecto a diferentes "objetos" sociales (in-

dividuos, grupos, instituciones, etc.), y que está, o puede estar, basada en un conjunto de elementos objetivos y subjetivos de los que los propios individuos pueden no ser conscientes.

Todas las teorías sobre la formación y el cambio de actitudes sociales han puesto de relieve que, para que pueda haber evaluación de un "objeto" social, es condición indispensable que previamente exista información (conocimiento) sobre la existencia de dicho "objeto". En el Cuadro 1 se aprecia que el conocimiento de las instituciones incluidas este mes es unánimemente alto.

A partir de la existencia de ese conocimiento, el proceso puede ser doble: o bien el sujeto reflexiona sobre ese conocimiento del "objeto" y forma su juicio (evaluación) sobre el objeto, o bien acepta sin reflexionar la evaluación que, junto con el conocimiento mismo, haya recibido de la fuente emisora (informadora). En cualquiera de los dos casos, sin embargo, el grado de conocimiento y la valoración que la opinión pública tenga sobre un

"objeto" social concreto son dimensiones diferentes que no pueden ni deben confundirse.

Pero, además, las valoraciones (evaluaciones) de diferentes sujetos sobre un mismo "objeto" pueden ser muy diferentes o muy similares entre sí, independientemente de que la valoración promedió, para ese conjunto de sujetos, sea alta o baja. Por ello, una tercera dimensión de la imagen es el grado de dispersión opinática que exista en su evaluación por la opinión pública, y que es relativamente independiente de las otras dos.

La imagen que diferentes instituciones y grupos sociales tienen ante la opinión pública se ha medido, por tanto, en base a tres indicadores: el grado de conocimiento, la valoración promedio, y la dispersión opinática.

El **grado de conocimiento** de la institución o grupo se mide aquí por el porcentaje de entrevistados que opinan sobre ellos (sobrentendiendo que quienes no les valoran es que o no les conocen en absoluto o no les conocen lo suficiente

como para opinar). La **valoración** se mide mediante la media aritmética (x) de puntuaciones, entre 0 y 10 (siendo 0 la peor calificación y 10 la mejor), asignadas por los entrevistados en cada institución o grupo social. Y la **dispersión opinática** (o grado de controversia respecto a su imagen) se mide por la desviación estándar (s) como porcentaje respecto a la media aritmética.

En este sondeo se ha preguntado por la imagen de siete instituciones o grupos sociales: Médicos, Guardia Civil, Fuerzas Armadas, Bancos, ONU, Gobierno de la Nación y Corona.

En los Cuadros 2 a 4 se ofrecen los datos para estas siete instituciones en los tres indicadores de imagen, junto con los datos de estas y otras instituciones en los diez meses anteriores, para poder comprobar su estabilidad (y por tanto su fiabilidad), ya que se pueden comparar los datos de varias instituciones en diferentes meses. En base a estos resultados, pueden hacerse las siguientes consideraciones:

1. El porcentaje de españoles que opinan sobre las diferentes instituciones es en general bastante alto, superior al 70 por 100 en la mayoría de los casos, lo cual es un buen indicador de integración política e identificación con el sistema, ya que significa que más de tres cuartas partes de los españoles se sienten suficientemente capacitados e interesados como para opinar sobre las instituciones y grupos políticos y sociales fundamentales. Concretamente, y respecto a las siete instituciones incluidas este mes, opinan más del 75 por 100 de los entrevistados. En el caso de las cuatro instituciones fijas se comprueba que la proporción de los que opinan ha aumentado este mes levemente para la Corona, los Bancos y las FAS, en relación con los últimos datos, y el Gobierno se ha mantenido en el mismo nivel. Sobre las otras instituciones, dos de ellas incluidas en sondeos anteriores, se comprueba que la proporción de entrevistados que opina sobre la ONU es algo mayor en esta ocasión que anteriormente. Respecto a la Guardia Civil, la proporción que opina este mes es muy similar a la observada en ocasiones anteriores. Para los Médicos no existen datos comparables, pero, no obstante, la práctica totalidad de los entrevistados opina respecto a este grupo social.

2. La valoración de las instituciones citadas es también, en general, bastante aceptable, puesto que si se utiliza 6,0 puntos como límite diferenciador entre una valoración alta o media y 4,5 como límite entre una valoración media y baja, se comprueba que sólo los Partidos Políticos, los Políticos, la OTAN, los Obispos y ETA tienen una valoración realmente

baja, inferior a 4,5 puntos, según los datos de los últimos meses.

Debe resaltarse que este mes el Gobierno obtiene una valoración de 4,7 puntos, lo que supone una leve recuperación, pero se sigue situando en uno de los niveles más bajos de los últimos once meses y se sigue manteniendo la alta valoración de las FAS que, como ya se comprobó el mes pasado, alcanzan nuevamente una de sus valoraciones máximas, mientras que para la Corona y los Bancos aumenta ligeramente la valoración media registrada el mes pasado. La Corona suele recibir una valoración promedio muy por encima de todas las demás instituciones, y este mes su valoración es prácticamente igual a la del mes pasado. Este mes nuevamente las FAS vuelven a estar mejor valoradas que el Gobierno y que los Bancos. En relación con el sondeo de hace un año se detecta un deterioro de imagen especialmente agudo para el Gobierno, y sólo las FAS incrementan su valoración media, mientras que los Bancos y la Corona se mantienen casi en el mismo nivel.

Por lo que respecta a las instituciones no fijas incluidas este mes, la Guardia Civil obtiene una valoración idéntica a la del pasado mes de diciembre, última ocasión en la que se preguntó por esta institución, pero algo inferior a la del pasado mes de mayo. La ONU, sin embargo, desciende notablemente su valoración por comparación a la observada en marzo de 1992. Sin duda alguna, la escasa capacidad resolutoria que ha mostrado este organismo internacional en los últimos acontecimientos explique este descenso en su valoración. Finalmente, aunque para los Médicos no hay datos comparables, conviene resaltar la alta valoración que la sociedad española concede a este grupo social.

El orden de valoraciones este mes ha sido: La Corona (7,3), los Médicos (6,6), la Guardia Civil (6,2), las Fuerzas Armadas (6,1), la ONU (5,9), los Bancos (4,9) y el Gobierno de la Nación (4,7).

3. En cuanto a la dispersión opinática, y tomando el 65 por 100 de desviación respecto a la valoración media como límite entre un grado de controversia alto o medio y el 50 por 100 como límite entre un grado de controversia medio y bajo, resulta que pocas instituciones tienen una imagen realmente controvertida. En efecto, sólo los Políticos, la OTAN, los Obispos y sobre todo ETA obtienen un grado de controversia del 65 por 100 o superior.

El Gobierno es, sin embargo, la institución con una imagen más controvertida este mes, seguido de los Bancos, pero todas las demás instituciones y grupos incluidos este mes tienen un grado de controversia igual o inferior al 45 por 100.

Los datos relativos a los tres indicadores de imagen demuestran que, aun estando relacionados entre sí, constituyen tres dimensiones de la imagen diferentes.

Así, en los Cuadros 5 a 7 se han clasificado las instituciones tomando las dimensiones de dos en dos, lo que permite interrelacionar los tres indicadores de imagen de forma muy gráfica.

En cuanto a las diferencias de valoración asignadas a las instituciones y grupos sociales incluidas en este sondeo por los diferentes segmentos de la población, puede ser interesante resaltar varios aspectos.

En primer lugar, ya se ha señalado la alta valoración de la Corona, lo que supone una aceptación y respaldo social fuera de toda duda. Este mes la Corona es la institución más valorada por todos los segmentos sociales, con la única excepción de los de posición social muy alta que valoran mejor a los Médicos.

Por otra parte, la edad tiene cierta relación con la valoración de instituciones y grupos, aunque esa relación no es siempre igual. En efecto, se observa que **cuanto más alta es la edad mayor es la valoración** promedio asignada a casi todas las instituciones, aunque en algunos casos puedan observarse fluctuaciones. Así, la ONU es este mes mejor valorada por los más jóvenes.

La posición social también parece constituir un buen instrumento explicativo predictivo. En efecto, se observa una pauta bastante regular en el sentido de que **la valoración, suele ser más baja cuanto más alta es la posición social**. En general, por tanto, el "centro social" es más crítico que la "periferia" respecto a la valoración de instituciones y grupos sociales. Del mismo modo las personas de menor status socioeconómico (bajo o medio bajo) son quienes mejor valoran a casi todas las instituciones (salvo a la ONU).

La ideología ofrece pautas muy dispares para las diferentes instituciones, lo que significa que esta variable, al ser más ideológica, lleva a los entrevistados a discriminar más minuciosamente entre institución e institución. Así, se observa que la valoración de todas las instituciones incluidas este mes, salvo el Gobierno, es mayor cuanto más a la derecha se posiciona el entrevistado. Pero el Gobierno de la Nación recibe su valoración más alta entre los de izquierda, disminuyendo ésta cuanto más a la derecha se posiciona el entrevistado.

En los Cuadros 9 a 11 se han ordenado las treinta y tres instituciones y grupos sociales por los que se ha preguntado desde febrero de 1992, en cada una de las tres dimensiones de la imagen, de mayor a menor grado de notoriedad, de mayor a menor valoración, y de menor

a mayor grado de desviación opinática (imagen controvertida).

Todos los meses se incluyen las diferentes instituciones por las que se pregunta, de forma que siempre se obtienen tres rankings acumulados de once sondeos, lo que permite tener una visión más amplia de la imagen que los españoles tienen de las diferentes instituciones y grupos sociales a lo largo de un año. Los rankings no parecen requerir mayor explicación, pero **cabe resaltar que la Cruz Roja, la Corona y la ONCE son las instituciones más valoradas de todas las incluidas**, y que ETA ocupa el último lugar. El Gobierno de la Nación ocupa el lugar 24, de 33, en el ranking de valoración.

Puesto que habitualmente se ha estado utilizando un índice para medir el grado de satisfacción con el Gobierno, y teniendo en cuenta que es frecuente oír que la insatisfacción con el Gobierno representa insatisfacción con la democracia, o que la crítica al Gobierno es una crítica a la democracia, se inició en octubre de 1988 la elaboración de un índice de satisfacción con el funcionamiento de la democracia, para comprobar hasta qué punto estas suposiciones eran o no ciertas.

Se observa que casi la mitad de los entrevistados se sienten satisfechos o muy satisfechos con el funcionamiento de la democracia en España, pero un 34 por 100 se consideran este mes realmente insatisfechos o muy insatisfechos, mientras que el resto es indiferente o no opina sobre esta cuestión. En resumen, el índice que calcula la diferencia entre las dos posturas extremas sigue siendo positivo. No obstante, aunque desciende ligeramente en relación al nivel del mes pasado, ha descendido notablemente si se compara con el registrado hace un año. La satisfacción con la democracia es hoy día una cuestión controvertida en España, hecho que no había sucedido hasta el pasado mes de septiembre en los sondeos ASEP, y que resulta preocupante.

Puesto que ya se examinó la relación entre este índice y los otros indicadores del sistema, sólo se presentan algunas otras especificaciones interesantes. Así, se comprueba que este mes sólo los de derecha están insatisfechos con el funcionamiento de la democracia y, en general, se puede observar que el grado de satisfacción es mayor en el segmento de más edad, en el de menor posición social y en el de status socioeconómico bajo. Además, el índice es más alto este mes entre los de izquierda, y disminuye significativamente entre los de centro y los de derecha. Por tanto, la satisfacción con el funcionamiento de la democracia sigue siendo general en España, aunque es notablemente menor en todos los estratos a la registrada hace un año.

Siendo conscientes de que los entre-

vistados pueden estar más o menos de acuerdo o en desacuerdo con medidas gubernamentales **concretas** y sin embargo tener una actitud **general** de satisfacción o insatisfacción con el Gobierno, se preguntó específicamente a los entrevistados su grado de satisfacción general con éste.

El ISG desciende ligeramente este mes, situándose nuevamente por debajo de 100 puntos, lo que consolida la fuerte tendencia descendente iniciada el pasado mes de septiembre. Además el índice es muy inferior al observado hace un año, y junto con el del mes de octubre es **el más bajo registrado en todos los sondeos ASEP realizados desde octubre del 1986**. Este mes sólo el 27 por 100 de los españoles están satisfechos (en mayor o menor medida) con la labor que realiza el Gobierno, pero el 56 por 100 están insatisfechos. Así, el índice obtenido este mes (70) es realmente bajo e implica una notable insatisfacción con la labor del Gobierno.

Al analizar el Sistema de Indicadores ya se comentó la relación entre este índice y otros, especialmente los de postmaterialismo, satisfacción con la democracia, etcétera. Aparte de esas relaciones, cabe resaltar que casi todos los segmentos se muestran insatisfechos con el Gobierno este mes, y sólo entre los mayores de 65 años domina la satisfacción aunque en escasa medida, e incluso los individuos de izquierda cada vez están más insatisfechos con el Gobierno.

En general, la satisfacción con el Gobierno suele ser menor cuanto más baja es la edad, cuanto más alta es la posición social y el status socioeconómico y cuanto más a la derecha se autopositiona ideológicamente el entrevistado. Los individuos más satisfechos con el Gobierno este mes son los de status socioeconómico familiar bajo.

Además de la satisfacción general con el Gobierno, se ha evaluado cómo perciben los españoles la actuación del Gobierno en seis áreas concretas (política económica, lucha contra el terrorismo, política internacional, lucha contra la droga y la delincuencia, política de obras públicas y transportes y política de servicios sociales), indicador que se incluyó por vez primera en septiembre de 1992.

Así, se pidió a los entrevistados que valorasen cada una de estas políticas en una escala de 0 a 10 puntos en la que el 0 demostraría que el Gobierno lo está haciendo muy mal y el 10 muy bien. El primer dato a resaltar es que la gran mayoría de los encuestados dieron una valoración a cada área concreta de actuación, lo que demuestra una notable implicación política, y sólo sobre la política internacional se detecta cierto menor conocimiento (aunque también es elevado).

Sin embargo, es la política internacional el área que recibe una mejor valoración

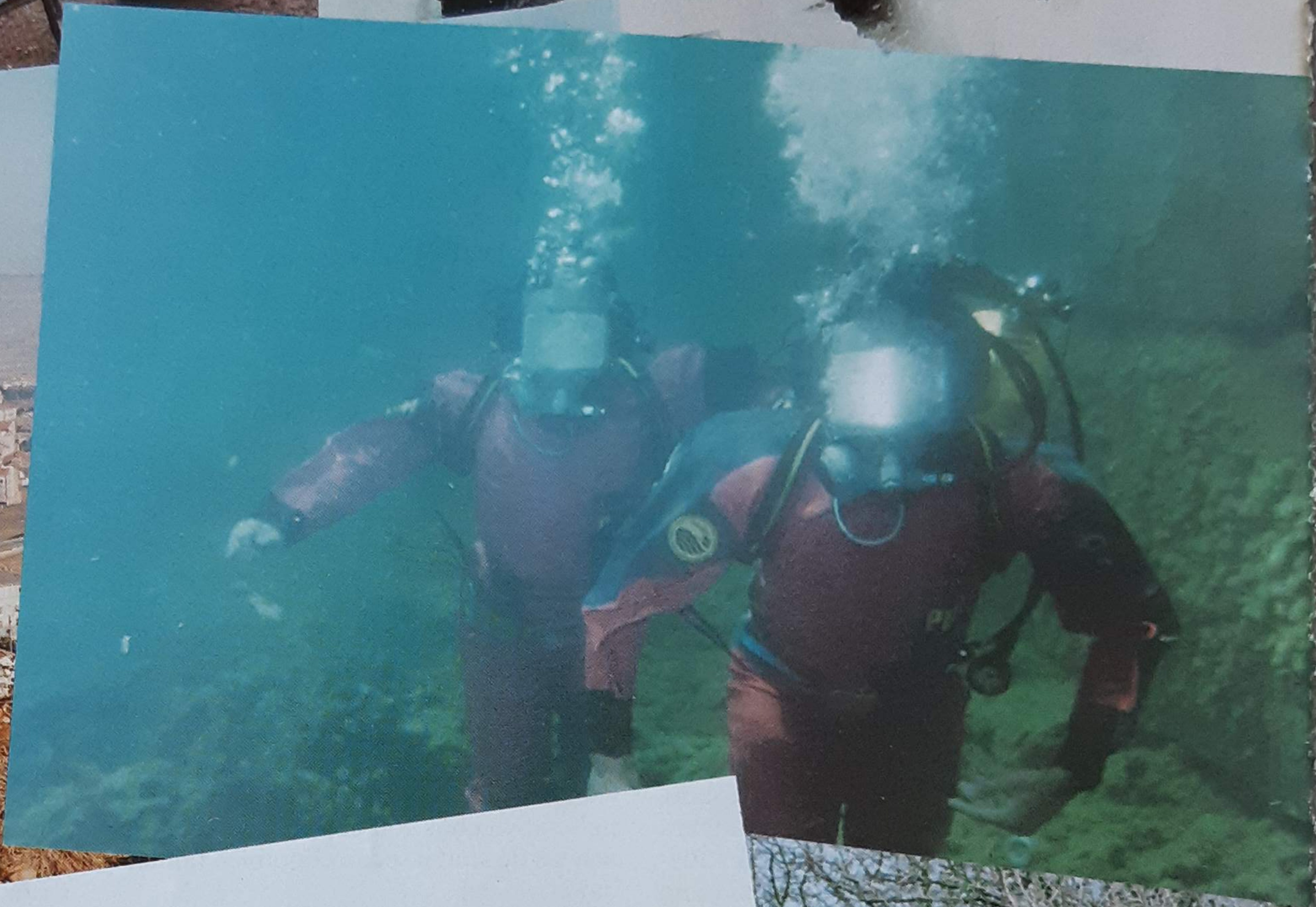
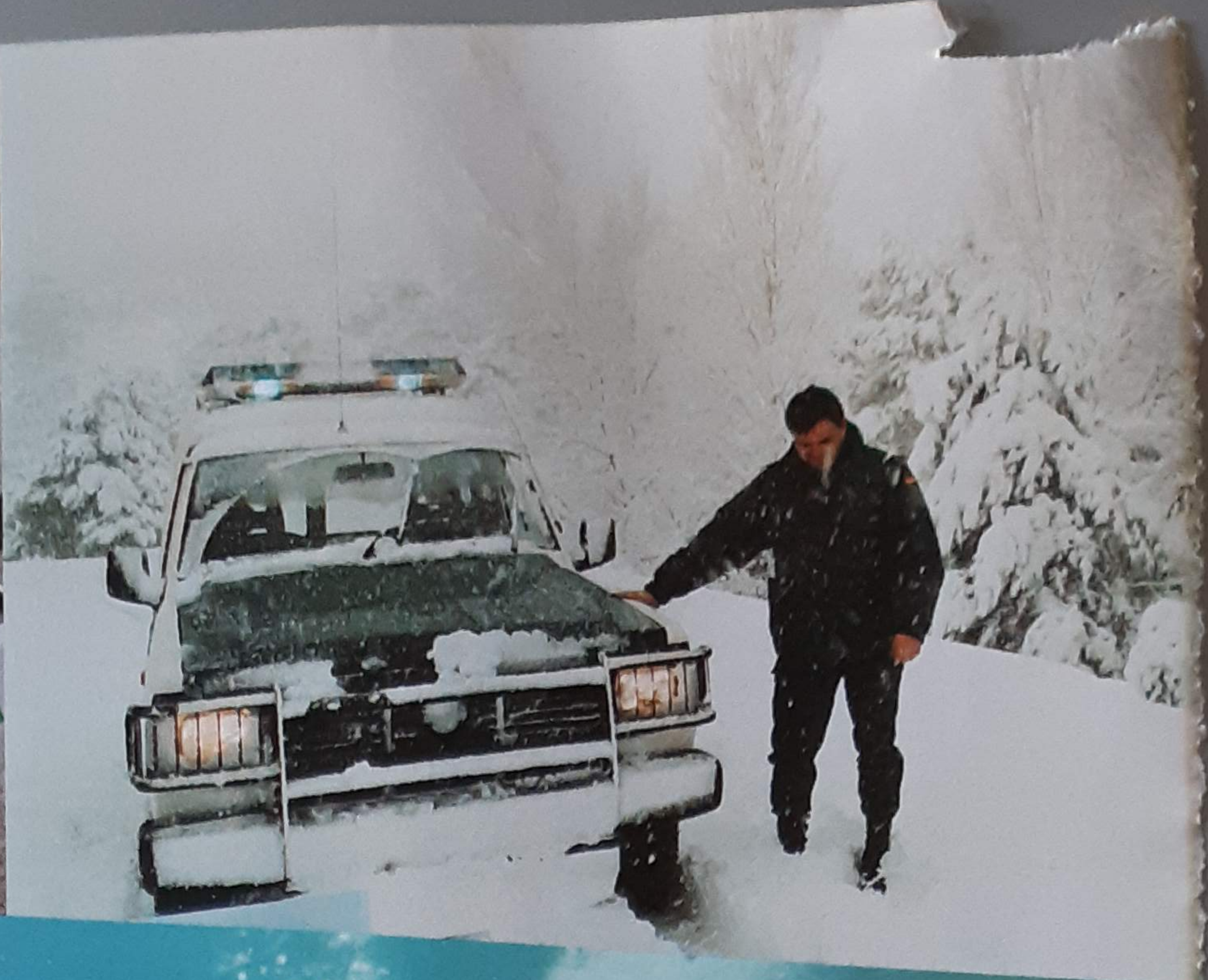
media ya que es la única que registra una valoración superior a 5,0 puntos. Las demás áreas reciben valoraciones medias inferiores y por tanto son peor valoradas: política de obras públicas y transportes (4,9), lucha contra el terrorismo (4,8), política de servicios sociales (4,2), lucha contra la droga y la delincuencia (4,2) y la política económica (3,0). En relación con los datos obtenidos en meses pasados se detectan algunos cambios importantes que sin duda obedecen a los diferentes acontecimientos que se han producido estos últimos meses. Así, la detención en Francia de la cúpula militar de ETA y varios golpes dados a esta organización en España hizo que se evaluase mucho mejor en mayo y junio que en meses pasados la lucha contra el terrorismo, y el ascenso de esta valoración parece estar sosteniéndose. Sin embargo, la política económica se evalúa este mes bastante peor que hace unos meses, lo que obedece al reconocimiento por parte del Gobierno de una situación de crisis económica importante. Respecto al mes pasado, casi todas las áreas han sufrido cierto descenso o se han mantenido este mes en su valoración media, y sólo la política internacional ha visto mejorada este mes su valoración. Respecto a los datos de enero de 1992, sólo la política económica y la política internacional están, después de once meses, peor valoradas.

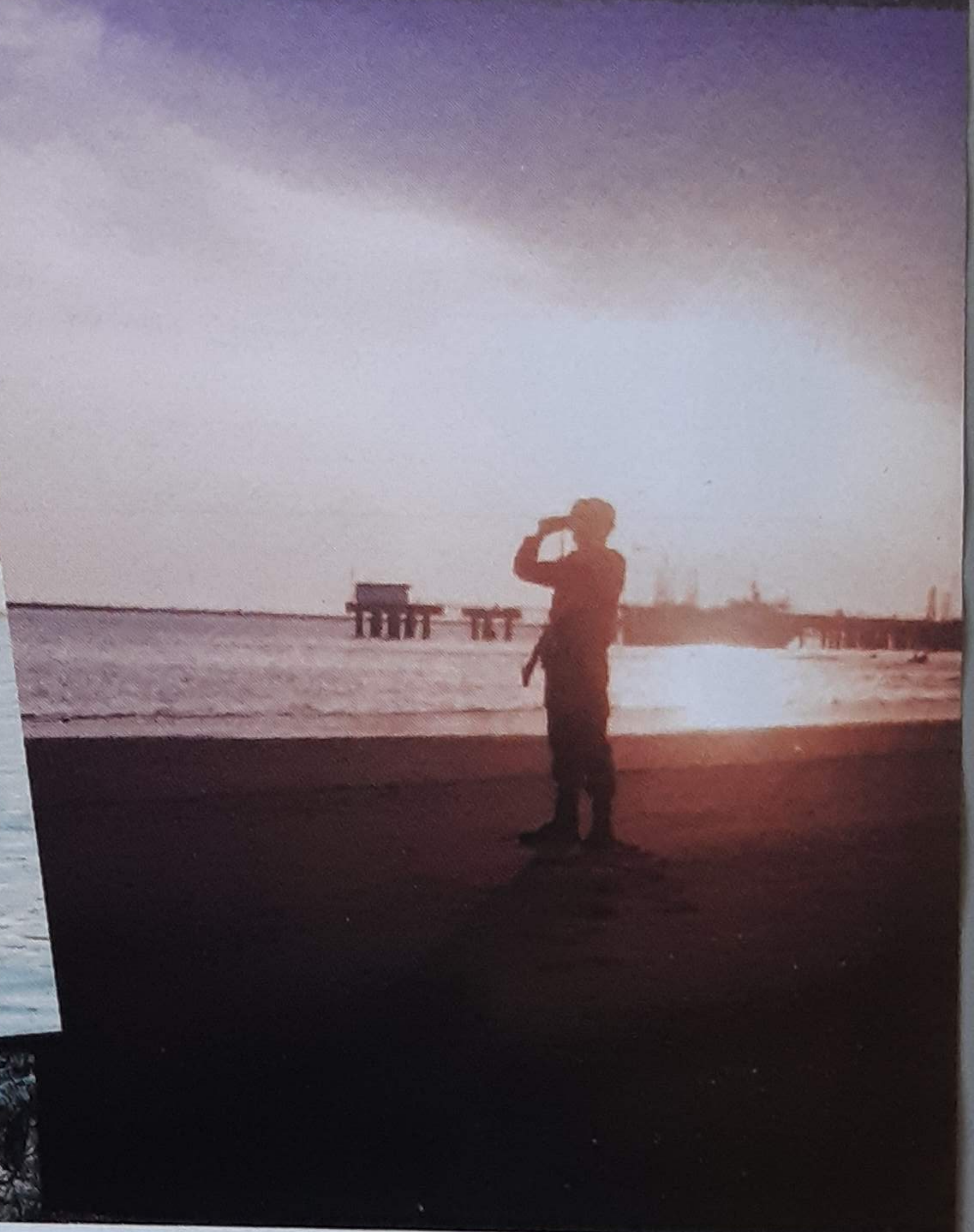
Las áreas peor valoradas son las que suscitan mayor controversia de opiniones y la controversia es bastante menor para las áreas mejor valoradas.

En casi todos los segmentos sociales las mejores valoraciones las recibe la política internacional y las peores corresponden a la política económica.

En general, las seis áreas son mejor valoradas por los encuestados de más edad, los de menor posición social y los de izquierda, aunque la política internacional y la lucha antiterrorista reciben la mejor valoración de los de posición social alta. Lógicamente, quienes se muestran satisfechos con la labor del Gobierno valoran mejor la actuación de éste en las distintas áreas.

Así, este mes desciende levemente la satisfacción con la democracia, la satisfacción con la labor del Gobierno y la satisfacción con las principales áreas de actuación del Gobierno (salvo la política internacional). No obstante, el descenso en cada uno de estos aspectos es mucho menor al observado en meses anteriores. Sin embargo, en general, se mantiene la insatisfacción generalizada que ya se comenzó a detectar en enero de 1992 en relación con la situación sociopolítica y económica del país. Esta insatisfacción y deterioro de imagen del Gobierno ha sido reconocida públicamente por el Presidente del Gobierno.





Cuadro 1

Conocimiento de instituciones y grupos sociales (% que conocen)

	II-92	III-92	IV-92	V-92	VI-92	VII-92	IX-92	X-92	XI-92	XII-92	I-93
Fuerzas Armadas	98	99	98	99	99	99	99	99	99	99	99
Bancos	98	99	99	99	98	99	98	98	99	99	99
Gobierno de la Nación	99	99	99	99	99	99	100	99	100	99	99
La Corona	99	100	99	99	99	100	100	99	100	99	100
CEE	—	—	—	—	—	—	94	—	—	—	—
Ayuntamientos	—	—	—	—	—	—	100	—	—	—	—
Los Obispos	—	—	—	—	—	—	99	—	—	—	—
Los Tribunales de Justicia	—	—	—	—	—	—	—	97	—	—	—
La Policía Nacional	—	—	—	—	—	—	—	99	—	—	—
Los Periodistas	—	—	—	—	—	—	—	—	99	—	—
Los Funcionarios	—	—	—	—	—	—	—	—	98	—	—
Los Políticos	—	—	—	—	—	—	—	—	100	—	—
Los Jueces	—	—	—	—	—	—	—	—	—	99	—
Los Médicos	—	—	—	—	—	—	—	—	—	—	100
Correos	99	—	—	—	—	—	—	—	—	—	—
Telefónica	99	—	—	—	—	—	—	—	—	—	—
La Bolsa	82	—	—	—	—	—	—	—	—	—	—
Organización de Naciones Unidas (ONU)	—	91	—	—	—	—	—	—	—	—	95
La Cruz Roja	—	99	—	—	—	—	—	—	—	—	—
OTAN	—	93	—	—	—	—	—	—	—	—	—
Los Sindicatos	—	—	96	—	—	—	—	97	—	—	—
El Senado	—	—	93	—	—	—	—	—	—	—	—
Organizaciones Empresariales	—	—	93	—	—	—	—	—	—	—	—
Congreso de los Diputados	—	—	—	97	—	—	—	—	—	—	—
Guardia Civil	—	—	—	99	—	—	—	—	—	100	99
ETA	—	—	—	99	—	—	—	—	—	—	—
Universidad	—	—	—	—	96	—	—	—	—	—	—
La Iglesia	—	—	—	—	99	—	—	—	—	—	—
ONCE	—	—	—	—	99	—	—	—	—	—	—
Partidos Políticos	—	—	—	—	99	98	—	—	—	—	—
El Tribunal Constitucional	—	—	—	—	99	93	—	—	—	—	—
Medios de Comunicación	—	—	—	—	99	99	—	—	—	—	—
La CEOE	—	—	—	—	—	—	—	—	—	84	—

Cuadro 2

Imagen de instituciones y grupos sociales (% que opinan y valoran)

	II-92	III-92	IV-92	V-92	VI-92	VII-92	IX-92	X-92	XI-92	XII-92	I-93
Fuerzas Armadas	84	91	88	93	88	86	85	90	88	91	92
Bancos	86	89	88	90	87	84	85	87	88	88	90
Gobierno de la Nación	91	92	92	93	92	89	92	93	91	93	93
La Corona	89	93	91	92	91	89	92	91	91	92	93
Universidad	—	—	—	—	81	—	—	—	—	—	—
La Policía Nacional	—	—	—	—	—	—	—	93	—	—	—
CEE	—	—	—	—	—	—	74	—	—	—	—
Congreso de los Diputados	—	—	—	82	—	—	—	—	—	—	—
Partidos Políticos	—	—	—	—	—	83	—	—	—	—	—
Los Sindicatos	—	—	86	—	—	—	—	—	—	—	—
ONU	—	77	—	—	—	—	—	84	—	—	—
OTAN	—	77	—	—	—	—	—	—	—	—	78
Organizaciones Empresariales	—	—	76	—	—	—	—	—	—	—	—
Guardia Civil	—	—	—	95	—	—	—	—	—	—	94
ETA	—	—	—	96	—	—	—	—	—	93	—
La Iglesia	—	—	—	—	91	—	—	—	—	—	—
El Tribunal Constitucional	—	—	—	—	—	70	—	—	—	—	—
Medios de Comunicación	—	—	—	—	—	90	—	—	—	—	—
Ayuntamientos	—	—	—	—	—	—	—	—	—	—	—
El Senado	—	—	75	—	—	—	95	—	—	—	—
Los Tribunales de Justicia	—	—	—	—	—	—	—	—	—	—	—
Los Funcionarios	—	—	—	—	—	—	—	86	—	—	—
Los Periodistas	—	—	—	—	—	—	—	—	87	—	—
Los Políticos	—	—	—	—	—	—	—	—	92	—	—
Los Jueces	—	—	—	—	—	—	—	—	90	—	—
Los Obispos	—	—	—	—	—	—	—	—	—	90	—
Los Médicos	—	—	—	—	—	—	85	—	—	—	—
Correos	96	—	—	—	—	—	—	—	—	—	97
Telefónica	94	—	—	—	—	—	—	—	—	—	—
La Bolsa	46	—	—	—	—	—	—	—	—	—	—
La Cruz Roja	—	94	—	—	—	—	—	—	—	—	—
ONCE	—	—	—	—	—	—	—	—	—	—	—
La CEOE	—	—	—	—	92	—	—	—	—	—	—
	—	—	—	—	—	—	—	—	—	66	—

Cuadro 3

Imagen de instituciones y grupos sociales (Valoración media)

	II-92	III-92	IV-92	V-92	VI-92	VII-92	IX-92	X-92	XI-92	XII-92	I-93
Fuerzas Armadas	5,7	5,5	5,9	6,2	5,4	5,3	5,2	5,8	5,7	6,1	6,1
Bancos	4,9	4,7	5,1	4,9	5,0	4,8	4,7	4,8	4,8	4,8	4,9
Gobierno de la Nación	5,0	5,3	5,2	5,1	5,0	4,8	4,6	4,4	4,2	4,4	4,7
Primera: La Corona	7,4	7,4	7,3	7,3	7,2	7,0	7,2	7,1	7,1	7,1	7,3
Universidad	—	—	—	—	6,8	—	—	—	6,2	—	—
La Policía Nacional	—	—	—	—	—	—	5,6	—	—	—	—
CEE	—	—	—	4,9	—	—	—	—	—	—	—
Congreso de los Diputados	—	—	—	—	—	4,1	—	—	—	—	—
Partidos Políticos	—	—	—	—	—	—	—	5,2	—	—	—
Los Sindicatos	—	—	5,8	—	—	—	—	—	—	—	5,9
ONU	—	6,5	—	—	—	—	—	—	—	—	—
OTAN	—	4,1	—	—	—	—	—	—	—	—	—
Organizaciones Empresariales	—	—	5,1	—	—	—	—	—	—	6,2	6,2
Tercera: Guardia Civil	—	—	—	6,5	—	—	—	—	—	—	—
ETA	—	—	—	0,2	—	—	—	—	—	—	—
La Iglesia	—	—	—	—	5,4	—	—	—	—	—	—
El Tribunal Constitucional	—	—	—	—	—	4,9	—	—	—	—	—
Medios de Comunicación	—	—	—	—	—	6,3	—	—	—	—	—
Ayuntamientos	—	—	—	—	—	—	5,6	—	—	—	—
El Senado	—	—	5,0	—	—	—	—	4,5	—	—	—
Los Tribunales de Justicia	—	—	—	—	—	—	—	—	—	—	—
Los Funcionarios	—	—	—	—	—	—	—	—	5,3	—	—
Los Periodistas	—	—	—	—	—	—	—	—	6,5	—	—
Los Políticos	—	—	—	—	—	—	—	—	3,5	—	—
Los Jueces	—	—	—	—	—	—	—	—	—	5,5	—
Los Obispos	—	—	—	—	—	—	4,0	—	—	—	—
Segunda: Los Médicos	—	—	—	—	—	—	—	—	—	—	6,6
Correos	4,7	—	—	—	—	—	—	—	—	—	—
Telefónica	4,8	—	—	—	—	—	—	—	—	—	—
La Bolsa	4,8	—	—	—	—	—	—	—	—	—	—
La Cruz Roja	—	7,8	—	—	—	—	—	—	—	—	—
ONCE	—	—	—	—	7,1	—	—	—	—	—	—
La CEOE	—	—	—	—	—	—	—	—	—	5,0	—

Cuadro 4

Imagen de instituciones y grupos sociales [Desviación opinática, (s/x) 100]

	II-92	III-92	IV-92	V-92	VI-92	VII-92	IX-92	X-92	XI-92	XII-92	I-93
Fuerzas Armadas	52	55	49	44	54	53	56	49	49	44	45
Bancos	50	51	45	47	48	50	49	51	46	45	46
Gobierno de la Nación	56	51	53	51	55	58	58	61	68	61	58
La Corona	38	39	39	38	39	40	39	40	39	40	38
Universidad	—	—	—	—	32	—	—	—	—	—	—
La Policía Nacional	—	—	—	—	—	—	—	41	—	—	—
CEE	—	—	—	—	—	—	44	—	—	—	—
Congreso de los Diputados	—	—	—	54	—	—	—	—	—	—	—
Partidos Políticos	—	—	—	—	—	60	—	—	—	—	—
Los Sindicatos	—	—	47	—	—	—	—	48	—	—	—
ONU	—	40	—	—	—	—	—	—	—	—	44
OTAN	—	72	—	—	—	—	—	—	—	—	—
Organizaciones Empresariales	—	—	47	—	—	—	—	—	—	—	—
Guardia Civil	—	—	—	40	—	—	—	—	—	—	—
ETA	—	—	—	510	—	—	—	—	—	42	43
La Iglesia	—	—	—	—	55	—	—	—	—	—	—
El Tribunal Constitucional	—	—	—	—	—	52	—	—	—	—	—
Medios de Comunicación	—	—	—	—	—	38	—	—	—	—	—
Ayuntamientos	—	—	—	—	—	—	—	—	—	—	—
El Senado	—	—	51	—	—	—	50	—	—	—	—
Los Tribunales de Justicia	—	—	—	—	—	—	—	—	—	—	—
Los Funcionarios	—	—	—	—	—	—	—	55	—	—	—
Los Periodistas	—	—	—	—	—	—	—	—	44	—	—
Los Políticos	—	—	—	—	—	—	—	—	33	—	—
Los Jueces	—	—	—	—	—	—	—	—	70	—	—
Los Obispos	—	—	—	—	—	—	—	—	—	44	—
Los Médicos	—	—	—	—	—	—	71	—	—	—	—
Correos	59	—	—	—	—	—	—	—	—	—	35
Telefónica	55	—	—	—	—	—	—	—	—	—	—
La Bolsa	49	—	—	—	—	—	—	—	—	—	—
La Cruz Roja	—	31	—	—	—	—	—	—	—	—	—
ONCE	—	—	—	—	36	—	—	—	—	—	—
La CEOE	—	—	—	—	—	—	—	—	—	48	—

Cuadro 5

Conocimiento y valoración de instituciones y grupos sociales

FEBRERO 92 - ENERO 93

	VALORACION		
	Alta (+ 6,0)	Media (4,5-6,0)	Baja (- 4,5)
CONOCIMIENTO Alto (+ 85 %)	La Corona Guardia Civil Los Médicos Los Periodistas La Cruz Roja ONCE Medios de Comunicación Policía Nacional	Los Tribunales de Justicia Gobierno de la Nación Ayuntamientos La Iglesia Correos Telefónica Los Funcionarios Los Jueces Bancos Fuerzas Armadas	ETA Los Políticos
Medio (70-85 %)	Universidad ONU	CEE Congreso de los Diputados Organizaciones Empresariales El Senado El Tribunal Constitucional Los Sindicatos La CEOE	OTAN Los Obispos Partidos Políticos
Bajo (- 70 %)		La Bolsa	

Cuadro 6

Conocimiento e imagen controvertida de instituciones y grupos sociales

FEBRERO 92 - ENERO 93

	IMAGEN CONTROVERTIDA		
	Alta (+ 65 %)	Media (50-65 %)	Baja (- 50 %)
CONOCIMIENTO Alto (+ 85 %)	ETA Los Políticos	Gobierno de la Nación La Iglesia Correos Telefónica Fuerzas Armadas Los Tribunales de Justicia	Los Jueces La Corona Policía Nacional Guardia Civil Ayuntamientos Los Médicos Los Funcionarios Los Periodistas La Cruz Roja Bancos Los Sindicatos ONCE Medios de Comunicación
Medio (70-85 %)	OTAN Los Obispos	Partidos Políticos El Senado Congreso de los Diputados El Tribunal Constitucional	Universidad CEE ONU Organizaciones Empresariales
Bajo (- 70 %)			La Bolsa La CEOE

Cuadro 7

Valoración e imagen controvertida de instituciones y grupos sociales

FEBRERO 92 - ENERO 93

IMAGEN CONTROVERTIDA		
	Alta (+ 65 %)	Baja (- 50 %)
VALORACION		La Corona Universidad Guardia Civil Medios de Comunicación Los Periodistas Los Médicos ONU La Cruz Roja ONCE Policía Nacional
Alto (+ 6,0)		
Medio (4,5-6,0)	Fuerzas Armadas Gobierno de la Nación La Iglesia Correos Telefónica El Senado Congreso de los Diputados El Tribunal Constitucional Los Tribunales de Justicia	CEE Los Sindicatos Ayuntamientos Los Funcionarios Bancos La Bolsa Organizaciones Empresariales Los Jueces La CEOE
Bajo (- 4,5)	OTAN ETA Los Políticos Los Obispos	Los Partidos Políticos

Cuadro 8

Valoración (x) de instituciones y grupos sociales, por características socioeconómicas

ENERO 1993	TOTAL	Médicos	Guardia Civil	FAS	Los Bancos	ONU	Gobierno de la Nación	La Corona
TOTAL	1.203	6,6	6,2	6,1	4,9	5,9	4,7	7,3
<i>Edad:</i>								
18 a 29 años	312	6,5	5,7	5,3	5,1	6,3	4,1	6,8
30 a 49 años	422	6,4	6,0	5,9	4,7	5,8	4,6	7,1
50 a 64 años	273	6,7	6,6	6,7	5,0	5,7	5,0	7,8
65 y más años	196	7,0	7,0	6,8	5,1	5,6	5,4	7,7
<i>Posición social:</i>								
Baja	468	6,7	6,4	6,4	5,2	6,0	5,0	7,7
Media	593	6,5	6,1	5,9	4,9	5,8	4,5	7,1
Alta	141	6,7	6,2	5,8	4,6	5,8	4,3	6,5
<i>Ideología:</i>								
Izquierda	443	6,6	5,6	5,5	4,8	5,9	5,5	7,0
Centro	137	6,7	6,7	6,5	5,3	6,0	4,6	7,5
Derecha	189	6,7	6,8	6,5	4,9	6,3	3,6	7,6
<i>Status socioeconómico:</i>								
Alto, medio alto	199	6,8	6,0	5,5	5,0	6,0	4,4	6,8
Medio	668	6,5	6,2	6,1	4,9	5,9	4,7	7,4
Medio bajo	309	6,6	6,2	6,3	4,9	5,7	4,8	7,4
Bajo	26	7,1	7,1	6,4	5,3	5,4	5,1	7,5
<i>Clientes de:</i>								
Bancos	384	6,5	6,3	6,1	4,9	5,7	4,6	7,3
Cajas	832	6,6	6,1	6,0	5,0	6,0	4,7	7,3

Cuadro 9
Ranking de notoriedad
 FEBRERO 92 - ENERO 93

	% Opinán
1. Los Médicos	96
2. Correos	96
3. ETA	96
4. Ayuntamientos	95
5. Guardia Civil	94
6. Telefónica	94
7. La Cruz Roja	94
8. Policía Nacional	93
9. Los Periodistas	92
10. ONCE	92
11. La Corona	92
12. Gobierno de la Nación	91
13. La Iglesia	91
14. Los Jueces	90
15. Los Políticos	90
16. Medios de Comunicación	90
17. Fuerzas Armadas	88
18. Bancos	88
19. Los Funcionarios	87
20. Los Tribunales de Justicia	86
21. Los Sindicatos	86
22. Los Obispos	85
23. Partidos Políticos	83
24. Congreso de los Diputados	82
25. Universidad	81
26. ONU	78
27. OTAN	77
28. Organizaciones Empresariales	76
29. El Senado	75
30. CEE	74
31. La CEOE	66
32. El Tribunal Constitucional	64
33. La Bolsa	46

Cuadro 10
Ranking de valoración
 FEBRERO 92 - ENERO 93

	Valoración media (x)
1. La Cruz Roja	7,8
2. La Corona	7,2
3. ONCE	7,1
4. Universidad	6,8
5. Los Médicos	6,6
6. Los Periodistas	6,5
7. Guardia Civil	6,3
8. Medios de Comunicación	6,3
9. ONU	6,2
10. Policía Nacional	6,2
11. Las Fuerzas Armadas	5,7
12. CEE	5,6
13. Ayuntamientos	5,6
14. Los Sindicatos	5,5
15. Los Jueces	5,5
16. La Iglesia	5,4
17. Los Funcionarios	5,3
18. Organizaciones Empresariales	5,1
19. El Senado	5,0
20. La CEOE	5,0
21. El Tribunal Constitucional	4,9
22. Congreso de los Diputados	4,9
12. <i>Guardia Civil</i>	

	Valoración media (x)
23. Bancos	4,9
24. Gobierno de la Nación	4,8
25. La Bolsa	4,8
26. Telefónica	4,8
27. Correos	4,7
28. Los Tribunales de Justicia	4,5
29. Partidos Políticos	4,1
30. OTAN	4,1
31. Los Obispos	4,0
32. Los Políticos	3,5
33. ETA	0,2

Cuadro 11
Ranking de dispersión opinática
 FEBRERO 92 - ENERO 93

	% Dispersión opinática (s/x) 100
1. La Cruz Roja	31
2. Universidad	32
3. Los Periodistas	33
4. Los Médicos	35
5. ONCE	36
6. Medios de Comunicación	38
7. La Corona	39
8. Policía Nacional	41
9. ONU	42
10. Guardia Civil	42
11. CEE	44
12. Los Funcionarios	44
13. Los Jueces	44
14. Organizaciones Empresariales	47
15. Los Sindicatos	48
16. La CEOE	48
17. Bancos	48
18. La Bolsa	49
19. Ayuntamientos	50
20. El Senado	51
21. Fuerzas Armadas	50
22. El Tribunal Constitucional	52
23. Congreso de los Diputados	54
24. Telefónica	55
25. La Iglesia	55
26. Los Tribunales de Justicia	55
27. Gobierno de la Nación	57
28. Correos	59
29. Partidos Políticos	60
30. Los Políticos	70
31. Los Obispos	71
32. OTAN	72
33. ETA	510

Fotografías:

Pedro Díaz del Campo Delgado (Tráfico).
José Miguel Quesada Serrano (Rural).
Oscar Silva Alvarez (Rural).
José A. García Almenzar (GEAS).
Blas Hernández Martínez (PN).
Tomás Sánchez Blázquez (TEDAX).
Juan A. Martínez Pérez (GREIM).
José A. Martínez Tabernero (GRS).
José Manuel Marín Benítez (GEAS).
Pablo Angel Vázquez Cerezo (GRS).
Juan Francisco Marco Rojo (PN).
Tomás Sánchez Blázquez (GRS).